

【科技部人文創新與社會實踐研究計畫】
第二期第三年暨第三期第一年第二次季工作會議議程

「社會實踐與地方政府合作的困難和可能性」
～ 《灣岸創生：高雄過渡社區的記憶與創新轉型》
進度報告與中山大學的經驗與反思

張其祿院長、蔡敦浩教授 & 宋世祥博士
10/22/2018

報告大綱

- 中山大學《灣岸創生：高雄過渡社區的記憶與創新轉型》
計劃進度報告
- 「社會實踐與地方政府合作的困難和可能性」～中山大學
的經驗與反思
- 討論

《灣岸創生：高雄過渡社區的記憶與創新轉型》 進度報告

左營區
過渡社區創生基地

舊港基地 博士後研究員	子計畫一 研究人員
子計畫二 研究人員	子計畫三 研究人員

舊港區
過渡社區創生基地

舊港基地 博士後研究員	子計畫一 研究人員
子計畫二 研究人員	子計畫三 研究人員

灣岸創生計畫總辦公室

計畫總主持人
共同主持人 執行長與副執行長
計畫辦公室 專案經理

子計畫一 在地歷史記憶採集
子計畫二 智慧生活與數位社區公民參與
子計畫三 社區創西創業培力

國立中山大學

前鎮草衙
過渡社區創生基地

草衙基地 博士後研究員	子計畫一 研究人員
子計畫二 研究人員	子計畫三 研究人員



過渡社區 創生基地

〔回應問題：各子計畫之間的合作〕

區域

子計畫一 在地歷史記憶採集

子計畫二 智慧生活與數位社區 公民參與

子計畫三 社會創新創業培力

左營

許仁豪：左營地區生活記憶調查與再現
何怡璉：左營地區的俗民生活劇場
李思嫻：左營地區聲景採集、創作與詮釋

舊港區

*張錦忠：東南亞圖書室與文化交流空間
楊靜利：Beings 共織眾生/聲

前鎮 草衙

黃心雅：拉瓦克部落原住民遷徙生活

鄭義：在地社區藝文團隊社會企業轉型培力

宋世祥：高雄舊港多元文化社會創新實驗基地

江政寬：草衙產業歷史的採集與再現
洪世謙：重新連結草衙與海的意象，破除「新」與「舊」的二元對壘
*蔡敦浩：草衙社造社會創新創業與在地文化慶典培力

*王俊傑
李予綱、李明軒、
社區數位公民肥皂箱
iConcern
審議式民主

(子計畫一計畫主持人改為張錦忠教授)

果賢社區 · 左營



哈瑪星



前鎮草衙

灣岸過渡社區的 困境反思與計畫任務

- (一) 在地歷史與記憶的消逝與考掘保存。
- (二) 社區意識的缺乏與提振。
- (三) 與城市整體發展脫軌與社區經濟活化。

計畫核心願景

- 協助灣岸過渡社區轉型成為具有「社會創新能動力」(social innovation agency)的社區創生典範。
- 社會創新能動力：社區從設計思考出發，進而結合設計方法與創新策略的主動性態度與能力。

基礎建設 與磨合探索

- 三個區域的博士後都已經上手，必且開始積極推動計畫事務。
- 三個區域的基地都已經成形，並且開始運作。
- 「地方創生」讀書會與主題演講從本月開始
- 社區擾動

地方創生

From Japan to Taiwan

從日本到台灣
系列講座

FROM
JAPAN

TO
TAIWAN

Placemaking

主講 | 林承毅
林事務所代表&服務設計師、台日地域活化顧問

公共場
10/24 (三) 19:00-20:30
高雄SOGO百貨誠品書店
日本地方創生的經驗與挑戰
《設計思考x地方創生「里山十帖」實戰篇》

校園場
10/25 (四) 12:15-13:45
中山大學社會科學院4樓 社SS4006會議室
從日本地方創生經驗反思
台灣地方創生的機會與挑戰

主講 | 周俐敏
台北市文化基金會松山文創園區總監

11/6 (二) 12:15-13:45
中山大學社會科學院4樓 社SS4006會議室
用設計找到城市新方向
Idea Taipei的經驗分享

主講 | 陳靜亭
亞洲手創展執行製作人

11/27 (二) 12:15-13:45
中山大學社會科學院4樓 社SS4006會議室
老城區裡的翻轉與創生
從URS155到團圓大稻埕

主講 | 彭仁鴻
金魚厝邊負責人

12/19 (三) 12:15-13:45
中山大學社會科學院4樓 社SS4006會議室
從青年返鄉到地方創生
頭城老街文化藝術季經驗分享

主辦 | 中山大學社會發展與實踐研究中心
協辦 | 科技部人文創新與社會實踐計畫
教育部USR計畫
誠品書店
百工裡的人類學家

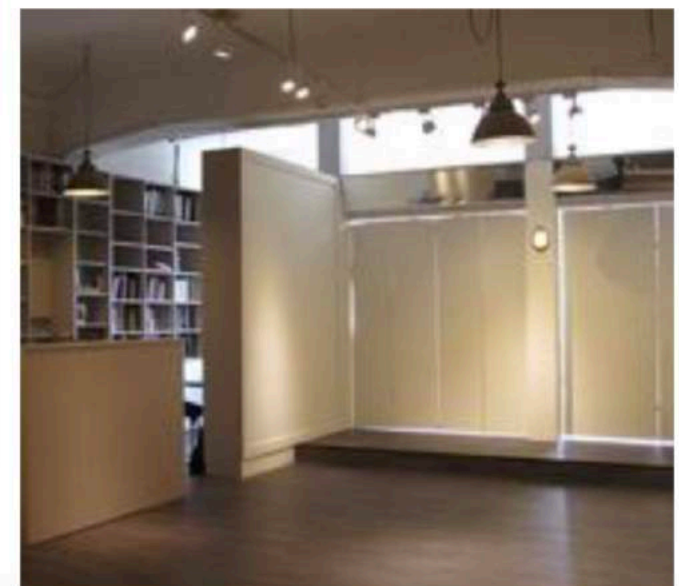
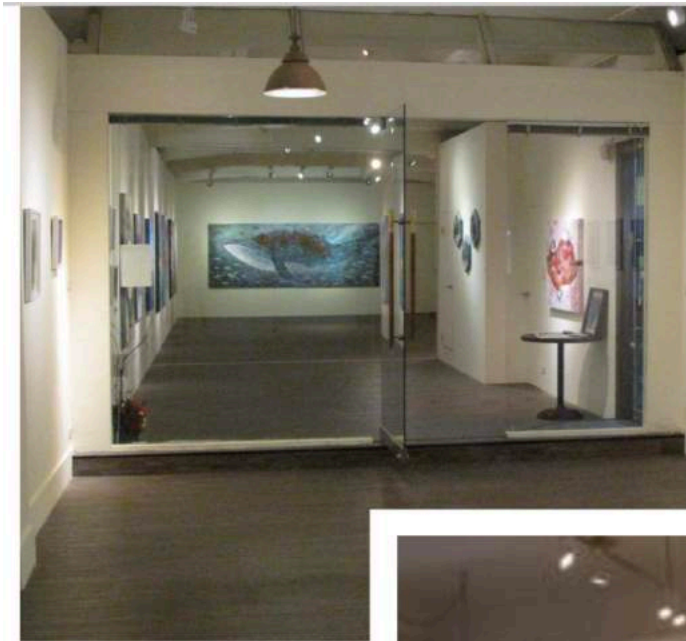
左營區

- 已經拜訪了7個里，一個區就是台灣移民史的縮影。
- 於左營區明德國小設立「左營過渡社區創生基地」
- 正在進行社區活動的音樂採集
- 明德國小合作戲劇學習工作坊、田野調查
- 果貿社區說唱比賽
- 與郭家古厝合作（探討引進商店街、打造特色街）
-



舊港區

- 網頁「舊港五四三」建置
- 完成6個里長的訪談
- 參與公民論壇進行觀察
- 於新濱碼頭藝術學會成立「舊港區過渡社區創生基地」
- 十月津聲電台開台
十一月東南亞文化策展工作營



前草區

- 成立前草在地創生聯盟（區長、在地中小學校長、社大團隊、社區營造夥伴、社福單位）
- 於前鎮國小設立「過渡社區創生基地」
- 前草在地居民生命故事與創業故事採集（紀錄片）
- 前草工業遺跡與產業探查採集～允棟市場、加工出口區女工宿舍、前鎮漁港
- 前草庶民生活與廟宇～前鎮河南北岸的歷史探查與導覽



地方創生讀書會



「社會實踐與地方政府合作的困難和可能性」
中山大學的經驗與反思

中山大學作為高市府的智庫 高市府作為中山大學社會實踐的夥伴



高市府與中山大學

- 中山大學作為高市府的智庫，承接各項政策研究案。
- 中山大學作為高市府舊港區相關政策的合作幫手：旗津基地、隧道開放（港務公司）、交通生態盛典。
- 高市府作為中山大學社會實踐的助力夥伴：鹽埕區忠孝國小鹽埕灶腳基地、左營區明德國小基地、前鎮區前鎮國中、棧二庫

市府委校政策研究

102年研究計劃

一、建教合作計畫

計畫名稱	補助或委託機構	起訖年月	主持人
102年建立高屏區域合作平台暨運作機制計畫案	屏東縣政府	102/12/30~103/12/29	計畫主持人：張玉山教授 協同計畫主持人：石岳峻助理教授
高雄市政府開源節流措施推動探討研究	高雄市政府財政局	102/10/31~103/06/30	計畫主持人：陳妙玲教授 共同計畫主持人：張玉山教授
「高雄自由經濟示範區法治規劃及架構之研究」委託專業服務案	高雄市政府經濟發展局	102/04/30~102/12/31	計畫主持人：張玉山教授 共同計畫主持人：吳濟華教授
101年建立高屏區域合作平台暨運作機制計畫案	高雄市政府研究發展考核委員會	101/12/19~102/12/31	計畫主持人：張玉山教授 共同計畫主持人：吳濟華教授
「高雄市自由經濟示範區產業方案」委託專業服務案	高雄市政府經濟發展局	101/12/28~102/04/30	計畫主持人：張玉山教授 共同計畫主持人：吳濟華教授

- 針對高雄市政府所需要推廣之政策，進行相關評估研究。

「推動高雄自由經濟示範區系列座談會」－高雄自由經濟示範區法規意見反映與研討	主辦單位：高雄市政府經濟發展局 執行單位：國立中山大學國家政策研究中心	102/11/15(二) 10:30~10:50	高雄市蓮潭國際會館國際廳
「推動高雄自由經濟示範區系列座談會」－高雄市自由經濟示範區發展與專業人才培育	主辦單位：高雄市政府經濟發展局 執行單位：國立中山大學國家政策研究中心	102/11/09(六) 13:30~16:30	高雄市蓮潭國際會館會議中心101室
「推動高雄自由經濟示範區系列座談會」－亞洲新灣區資產開發平台(公司)創新營運模式探討	主辦單位：高雄市政府經濟發展局 執行單位：國立中山大學國家政策研究中心	102/11/09(六) 10:00~12:00	高雄市蓮潭國際會館會議中心101室

- 針對高雄市府所舉行之政策會議，參與會議討論，病也提供意見。

舊港區作為中山大學的腹地

舊港區作為高雄市府的施政重點



Kaohsiung
1-31 October
EcoMobility
WorldFestival
2017

高雄 生態交通全球盛典 用綠發動哈瑪星



- 2017年 生態交通全球盛典



- 西子灣隧道開放



- 旗津社會創新基地 (管碧玲立委發起，中山大學社會學系承接)



KWU

萬人 畫漁旗

募集萬人！旗祝滿儼

2018 2/13 - 3/19
10:00-16:00

棧二庫(七賢三路)
高雄市鼓山區蓮雲路17號

活動一【萬人手繪大旗】
活動辦法：隨到隨畫，自由入場（現場提供紙筆，歡迎攜帶大尺吋畫筆或噴漆等繪畫工具）
號召萬人之力，共同手繪完成長1200公分、高775公分，相當於3度透天樓高寬的巨幅大旗，一起祝福高雄，您一定愛美。

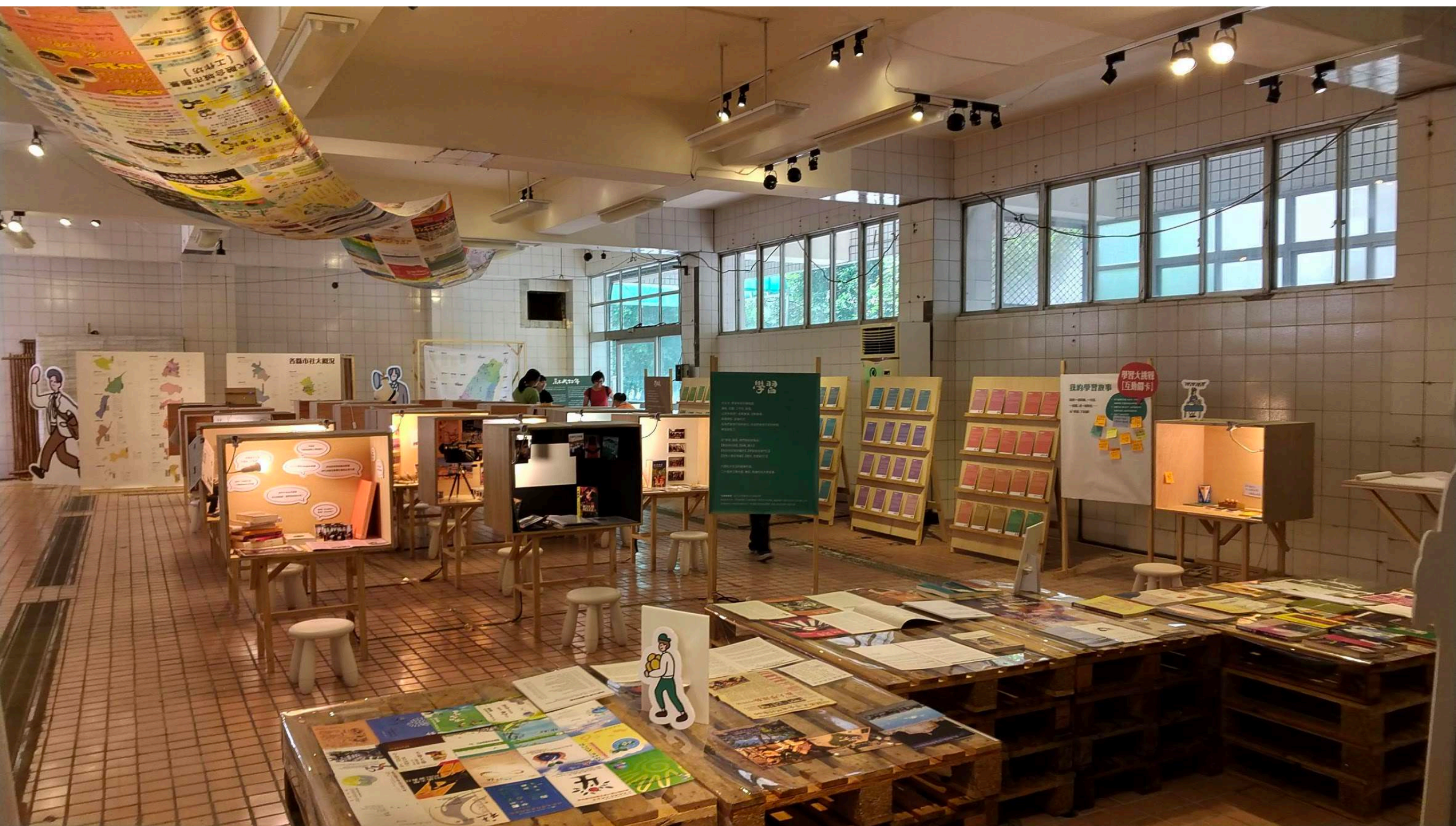
活動二【綉印大漁旗賀新春】
活動辦法：自由選購，體驗費150元（含手工費20元）
高雄傳統漁業大漁旗文化，復活了！透過綉製的圖樣，體驗綉印的工藝之美，親手印製專屬自己的大漁旗，為新的一年祝賀祈福。

2018活動一：大旗手繪大漁旗
2018活動二：綉印大漁旗賀新春

主辦單位：高雄工商專科學校 社會學系



- 棧二庫，社會學系漁旗



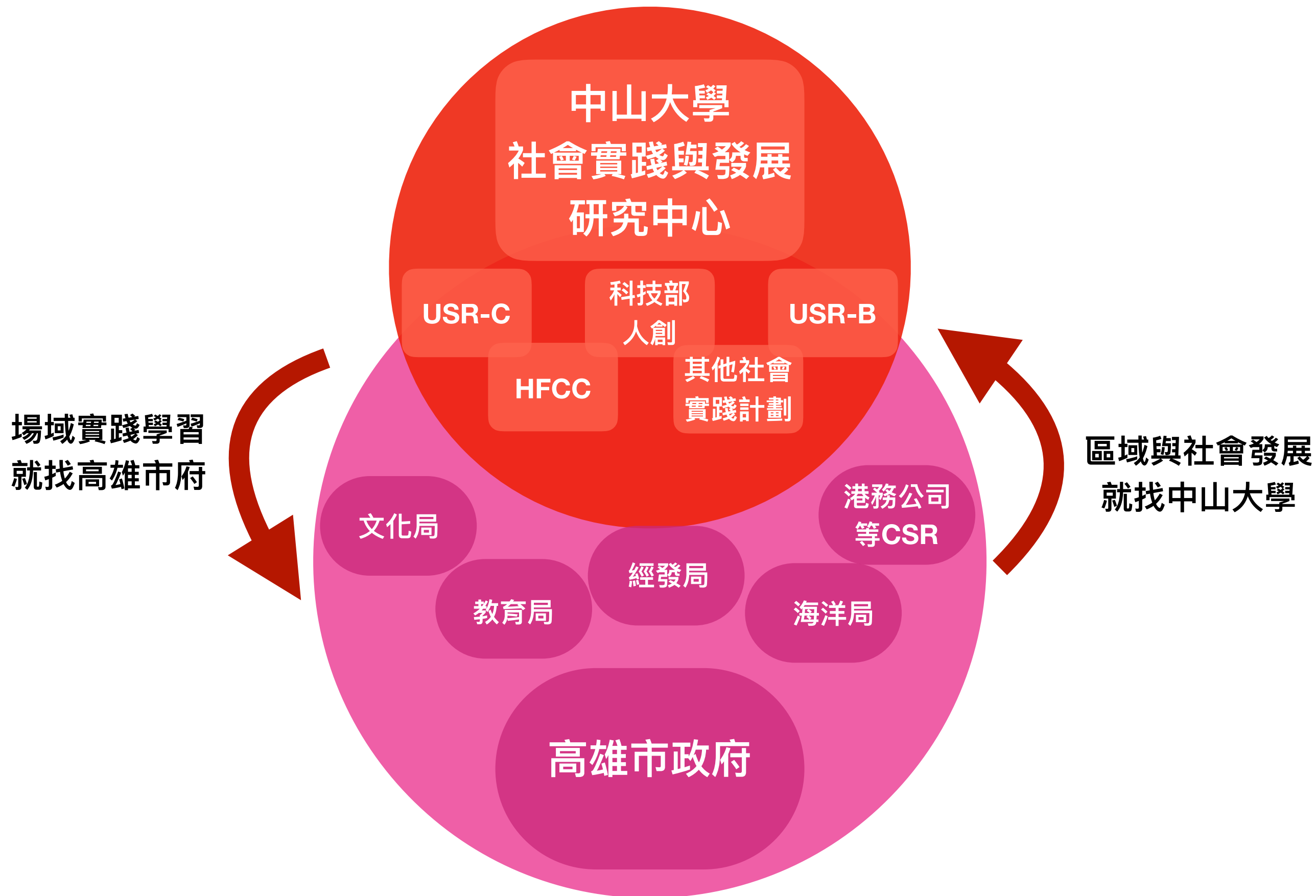
- 鹽埕灶腳社會創新基地（高雄市教育局）

中山大學 @高雄灣岸區

- 科技部人創；左營、舊港、前鎮草衙
- USR-C：舊港、前鎮草衙
- USR-B：舊港（西鹽埕與旗津）
- HFCC：旗津



中山大學社會實踐與發展研究中心與市府之合作



在科技部人創計畫中， 我們期待與高市府的關係

- 長期且穩定的互動，不因為執政者換人就面對關係斷裂。
- 不太近又不太遠的距離，能保有獨立運作的空間，也能直接立即得到回應。
- 偶爾先一起工作看看（工作坊），一起參與活動。

問題與挑戰

- 中山大學雖然與市府有很好的關係，但校內老師卻未必在這樣的關係之中。
- 中山大學老師雖然對於社會實踐很有熱忱，但卻沒有直接和市府合作的管道或是思維模式。
- 學校作為社會實踐的單位，是否與地方民眾與地方政府的期待相矛盾？