

# 安居東臺灣

---

實作經驗在理論上的反思

計畫作為集體行動的中心平台  
從場域的互動反饋出發

東華大學團隊

2015/10/26 季會分享@東華大學

# 理論的出發點：《真實烏托邦》

- 相當程度帶著自己的想像進入實踐場域
- 部落、社區、鄉鎮的想像
- 課程、實作、與場域的互動反饋
- 從互動反饋再出發

# 太平村的反思--有心栽花慢慢開

- 追求共同的困境：發展經濟機會與選舉派系恩怨



連己埋新增了 2 張新相片 — 😊 覺得開心 — 和連文祺，在卓溪鄉清水部落。

1月10日 · 📍

Ya 果醬人妻賺到第一筆生意囉！



## 蛋黃酥女孩月餅手作教學

太平社區塔菲拉烘培坊





# 太平村的反思--無心插柳的機會

- 一串小米工作室的省思
  - 對計畫而言：派系並非絕對障礙，以文化脈絡中的共同（殺豬分肉）來支撐
  - 文化擺前面，經濟擺後面，共享是目標





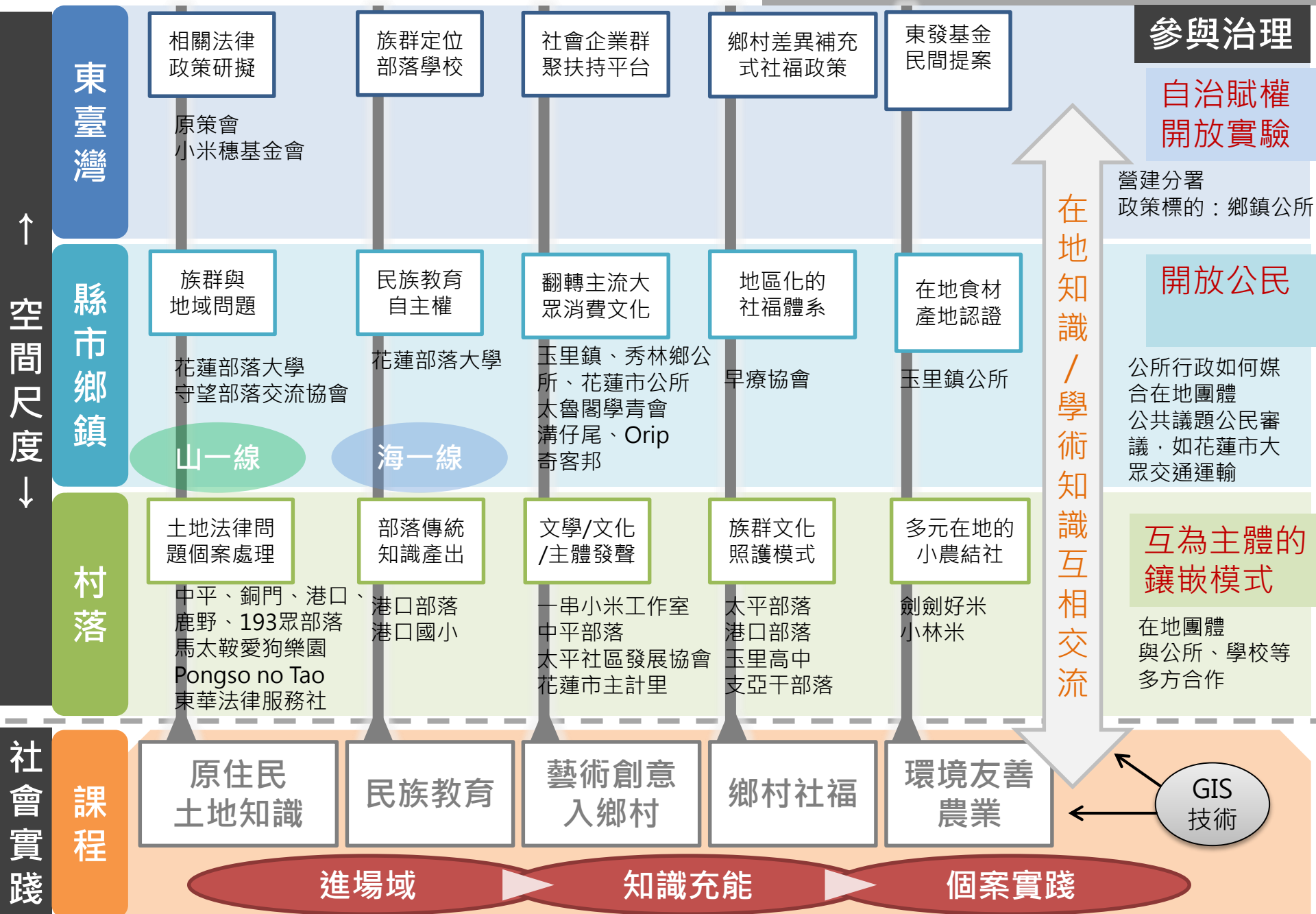
# 小米復耕：民族教育+鄉村社福

- 傳統知識得以說出口以及被記錄
- 族群文化的照護模式：陪伴



# 實踐藍圖：過去、現在與未來

安居東臺灣：社會賦權與參與式治理



# 社會賦權與國家：制度設計元素

- 直接民主
- 代議民主
- 結社民主

資料來源：真實烏托邦p.209-254

# 社會賦權與經濟：制度設計元素

- 國家提供社會經濟補助
- 社會經濟投資基金的發展
- 透過結社民主來治理
- 組織的民主參與形式

資料來源：真實烏托邦p.272-276



# 結社民主

- 讓弱勢人民集結資源以達成政治目的，藉此部分補救人與人之間資源不平等的問題？
- 它們能成為「民主的學校」，促進公民教育？
- 它們能替政策制訂者解決許多資訊問題？
- 它們能成為新形式的集體問題解決中的關鍵行動者？

資料來源：真實烏托邦p.239

# 從人文創新與社會實踐計畫到 東台灣人文與環境研究及社會實踐中心

- 作為一個集體行動發動中心與培育中心 (incubator)，在地方建立連結，串連資源，傳播資訊...
- 定位為「網絡的網絡」  
(如魁北克社會經濟專案小組)
- 是一個所有社會經濟元素可以聚在一起、討論問題、構思新計畫、相互協作的平台，裡頭有範圍廣泛的各類成員

# 影響

若無人文創新計畫與東台灣中心...

- 有些社會行動將不會發生
- 有些社會行動則將延後發生

# 民族教育

- 一開始從經濟面向出發，然而部落內看法歧異。
- 與部落互動反饋，理解民族教育是本計畫所能提供的最大助力。
- 與部落、部落大學合作及簽訂場域倫理備忘錄





# 民族教育

- 紐西蘭參訪
- 舉辦民族教育國際研討會
- 建立民族教育學程、與部落大學持續合作





# 鄉鎮尺度的反省--玉里鎮

- 鎮公所與在地青年合作





# 花蓮醫院在地老化的藝術營造

- 日間照護中心的籌備—

相較於「托兒所」的設備規劃和空間營造，

如何打造社區醫院的「托老所」，成為一處兼具醫療照護

又具有在地特色和生活品質的活動空間，

需要世代間的共同參與，

同時開啟專業領域間的合作。



# 參與式討論與行動方案產出



課堂討論發想→教室試作→現場意見溝通→實地測量







# 東華藝創師生 彩繪花醫托老所



圖：結合花蓮七個原住民族群圖騰、鯨魚及鐵道歷史、白燈塔意象的「花蓮文史」豐陀羅彩繪。  
（記者黃婉婷／攝）

## 立德部落潘念欣繪出對花醫的感謝

記者黃婉婷／報導  
花蓮縣豐濱鄉立德部落少女潘念欣（圖左、黃婉婷／攝），以對花蓮豐濱豐濱分院的感謝，設計出融合「幸運草、飛魚、鯨魚」意象的豐陀羅彩繪，在四十多張設計稿中脫穎而出，昨日在東華大學藝術創作學系老師陳怡芳、東華大學東台灣研究中心博士蘇羿如及族群藝術師陳淑萍三十二位學生合作下，共同彩繪在花蓮豐濱醫院日間照顧中心。

潘念欣日前就讀東華大學藝術創作學系學藝大一，這學期因修習族群藝術概論課，師生在課堂上連續三週、約十個小時，每人設計後，分組討論並要彩繪於花蓮豐濱醫院日照中心的圖案，結果全組一致決議採用潘念欣那張設計圖。

## 師生期盼繪出家的感覺

東華大學藝術創作學系老師陳怡芳、東華大學東台灣研究中心博士蘇羿如，帶領族群藝術概論課三十二名學生，透過訪

東華大學藝術創作學系老師陳怡芳、東華大學東台灣研究中心博士蘇羿如，帶領族群藝術概論課三十二名學生，和花蓮豐濱醫院員工及志工，週遭民生里長及里民們，共同為花蓮豐濱醫院日間照顧中心彩繪，民生里八十多歲的耆翁奶奶們，不曾如此彩繪過，個個腰酸背痛，但玩得很有趣；學生們雖手酸腰酸，但看著逐漸成形的作品，也面露笑容，先前的辛苦及當日的汗水都值得了。

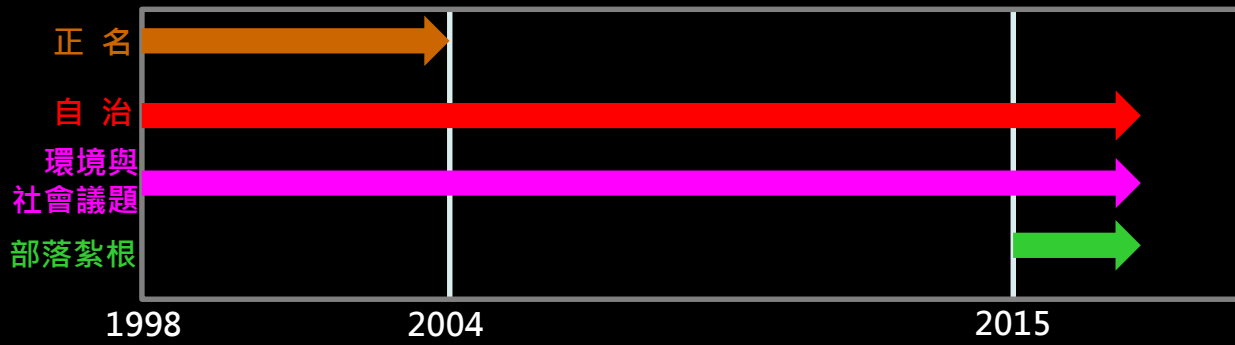
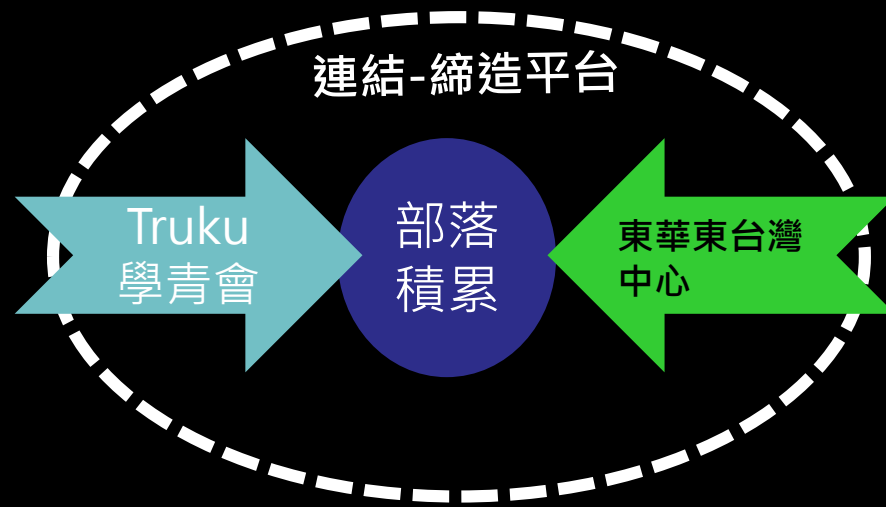
花蓮豐濱醫院日間照顧中心，以類似幼兒園的模式開辦「托老所」，是花蓮首家有提供醫療的日照中心，由醫師、護理師、物理治療師、職能治療師、營養師、社工師、照顧員等專業團隊，並提供生活需求的滿足，包含午餐、午休、點心、社會福利及醫療諮詢或轉介、心理支持、懷舊治療、復健評估及訓練、營養評估、節慶及慶生活動、交通服務、個別照顧計劃等，讓長輩有「家」的感覺。

東華大學藝術創作學系老師陳怡芳、東華大學東台灣研究中心博士蘇羿如，帶領族群藝術概論課三十二名學生，透過訪談醫院員工及志工，了解對花蓮豐濱醫院的印象，像「家」，三十二名學生，連續三週、約十個小時，設計後比稿，分組討論，昨天和醫院員工、志工及週遭民生里一同彩繪出學生們設計的四幅圖象，分別結合花蓮七個原住民族群圖騰、鯨魚及鐵道歷史、白燈塔意象的「花蓮文史」豐陀羅彩繪；翠綠且充滿生命的「生命樹」、民眾所未知悉，以一個便溝通頻率不同，仍是「一家人」的彩繪；潘念欣結合部落及歷史，表達對花蓮豐濱醫院的感謝。

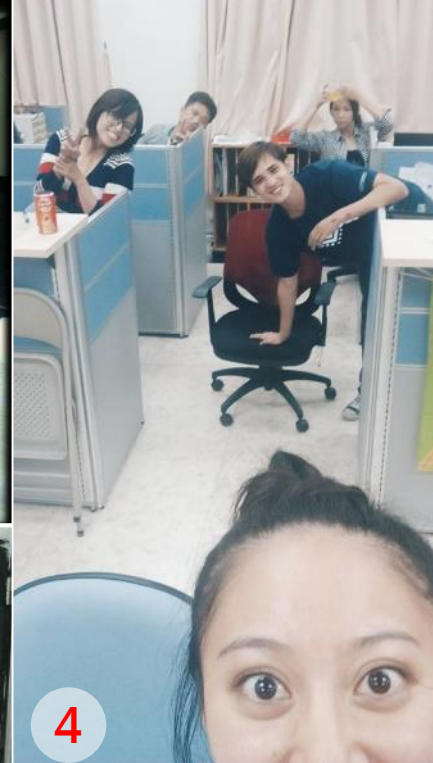
不能等，感謝花蓮豐濱醫院設立豐濱分院，讓部落裡的老人家，有即時三十分鐘的時間到市區的醫院。

潘念欣感謝豐濱分院守護部落長輩的健康，得知課程要彩繪花蓮豐濱醫院，且是用於老人照護，以「有愛心的醫院」去設計圖案，以象徵愛的幸運草為核心，向外畫出扇形與門簾，意味著醫院給予病患的愛與關懷、病患健康出院後，又能持續將愛播出去，實心回饋著著滿滿能量、空心圓則意味著溫柔的傳遞，並結合花蓮豐濱醫院外的規律海棠、海棠葉代表壽筭，果實的安排則如同月桂冠，日式海浪則象徵花醫醫院在日治時期就成立的歷史，飛雁則是潘念欣常看到的飛魚，也是豐濱分院對原住民的照顧守護。

# 跨域 山一線：Truku學青會與東華









# 海一線：從港口到磯崎

- 山海劇場爭議
- 部落青年返鄉，嘗試推動部落自主的人文與生態旅遊
- 立委協助
- 與公民團體連結爭取部落自主發展權





# 海一線：從港口到磯崎

- 加拿大大學師生參訪
- 與東華大學、部落大學參訪紐西蘭毛利大學



# 海一線：從港口到磯崎

- 與東台灣中心協力完成計畫案

「Kaluluan東海岸部落青年前進基地」



# 結社民主

- 讓弱勢人民集結資源以達成政治目的，藉此部分補救人與人之間資源不平等的問題？
- 它們能成為「民主的學校」，促進公民教育？
- 它們能替政策制訂者解決許多資訊問題？
- 它們能成為新形式的集體問題解決中的關鍵行動者？

資料來源：真實烏托邦p.239

# 反思

- 多大程度可以促進解決以上議題？
- 可以促進解決何種尺度層級的議題  
（社區、鄉鎮、東部區域、全國）？
- 與社會賦權、經濟、國家的制度設計元素  
間的協力（或衝突）關係？