



科技部「人文創新與社會實踐」計畫

天地人合一，大嘉共營美好新故里

計畫申請單位：國立嘉義大學

計畫主持人：林翰謙校長

計畫執行長：陳明聰院長

2022年7月18

計畫主持人：校長林翰謙教授
共同主持人暨執行長：師範學院院長陳明聰教授

方案執行分組

文化祭典品牌創新：

張淑媚教授

陳佳慧副教授

故事戲劇敘說：

楊徵祥副教授

數位觀光創新：

王思齊副教授

海岸資源應用：

何坤益教授

逗陣作伙樂活：

李鈺華助理教授

張高賓教授

親師生食育紮根：

林明煌教授

洪偉欽教授

認知生理強化：

丁文琴副教授

親子智慧生活：
鄭朝陽助理教授

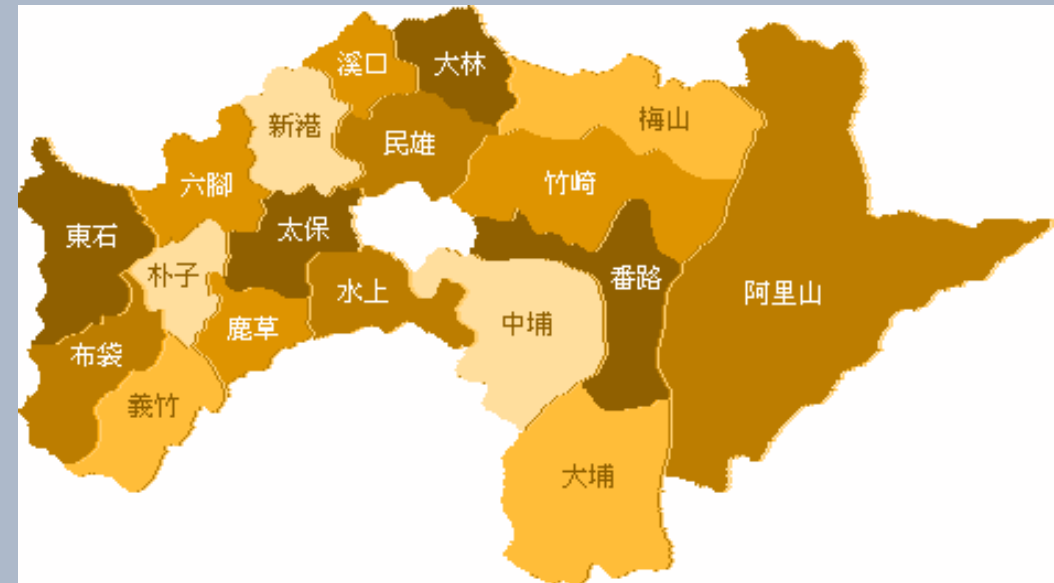
博士後研究員莊宗勳

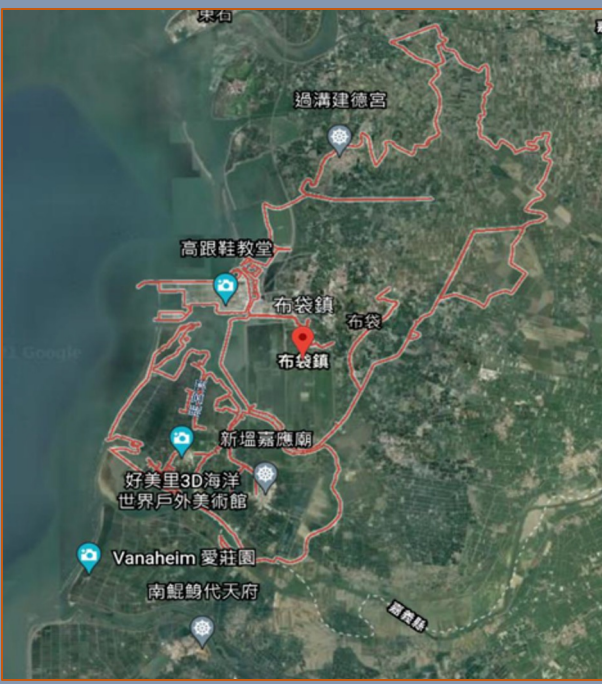
博士後研究員黃振恭

專任研究助理鄭吉軒



實踐場域





好美寮



虎尾寮



蚊港

魷港 Waukan

宮廟

文化

祭



人文

生態

旅





在地實作場域 與在地團體

- 以布袋鎮最南的好美里、在地宮廟和學校為本計畫的在地實踐場域，分別是：
- 好美里
- 好美國小
- 太聖宮

始

• 布袋現況與議題

- 研究團隊與當地社區發展協會以及其他當地人士10月13日實地探訪後，觀察出九項值得關切的現況。

CASE 2 人口老化

- 以養殖為主，老人人口數偏高，且仍是主要經濟勞動人力，承擔家庭經濟收入的壓力，身體老化後仍有勞動壓力，衍伸生理健康和心理健康的課題。而且，降低了接受新的文化刺激的可能。

CASE 1 宮廟

- 宮廟數量多且是當地宗教人文休閒中心，社區人對宮廟活動參與度高，多數歷史悠久廟宇都有豐富的歷史故事。但除了廟會外，少有遊客到訪。

CASE 3 長老教會

- 台灣基督教長老教會新塢教會是該地區最具歷史的督導教教會，且好美里社區發展協會理事長即是該教會教友。

續

接

CASE 4 耆老的往日追憶

- 當地耆老口中應有許多對當地發展過程的個人故事，但無機會進行有系統的蒐集與記述，也失去了成為後代學習教材的機會。

CASE 6 吸引外地遊客

- 好美里3D彩繪村的榮景不再，但如何讓外地人認識當地美麗的自然生態和豐富的廟宇文化，然後吸引他們可以到當地來玩，是新的挑戰。

續

CASE 5 小校的教育困境

- 學校學生數，除新塢國小（有兩個里）人數超過百位，其他兩校都在50人以下。由於規模小，不易有領域專長教師，尤其面對雙語國家政策，英語教師更是難求。在疫情停課期間，如何有效參與學習更是挑戰。應該思考如何利用科技強化學習。

接

CASE 8 學習動機

- 學生純樸，但學習動機較弱，也缺乏多元的生活經驗。

CASE 7 兒童肥胖問題

- 布袋隔代教養比例高，學童肥胖比例高，但學校健康促進計畫執行成效欠佳，因為祖父母習慣提供含糖飲料而且飲食也不均衡。

CASE 9 自然生態保育

- 好美里沙灘的圍籬定沙；新岑國小北側濕地是黑面琵鷺重要棲地
- 。

終

確認議題與 訂定發展主軸

- 人口老化與少子化、疫情後教育的創新、文化多樣性與認同和人文藝術的社會參與等議題

1

- 以宮廟為核心的「文藝創生」
- 從信仰連結布袋人歷史與文化，創造新文藝價值
- 科技協助行銷，共創特色旅遊
- 利用科技重新定義布袋的觀光

2

- 跨世代的健康促進

3

- 身體健康、心靈健康、健康飲食

4

- 科技促進後疫情時代有效學習

5

- AR 與 VR 技術介入課程學習，解決小校資源不足的問題
- 以文載人的歷史傳承
- 蒐集耆老的故事，傳承在地人文歷史的同時，培訓年輕學子敘事與語文能力。

計畫

SDGs

議題

核心

主軸

方案

天地人合一，大嘉共營美好新故里

Good Health and Well-Being

Quality Education

Life of Land

人口老化與少子化

土地利用與規劃

文化多樣性與認同

人文藝術的參與

文化創生

智慧社區

隔代交流

宮廟文藝創生

人文生態觀光

身心健康促進

科技強化學習

文化祭品牌創新

故事戲劇敘說

數位觀光創新

海岸資源應用

認知生理強化

逗陣作伙樂活

親師生食育紮根

親子智慧傳承

美好智慧生活



豐富(enriching)：生活、生態、生命
 增能(empowering)：在地團隊、計畫團隊、未來人才
 擴展(extending)：方案沿用、經濟效益、後續投入

布袋地方文史融入教育科技

永續

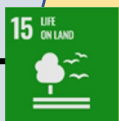
布袋形象故事行銷

文化祭品牌創新 (方案一)
 故事戲劇敘說 (方案二)
 主軸一 宮廟文藝創生



文化創生
 解決議題：行銷模式、特色觀光、友善社區

社區品牌
 數位觀光



天地人合一
 大嘉共營
 美好新故里

文化多樣性與認同
 人文藝術的參與
 人口老化與少子化
 社區資源規劃



親子共學
 智慧生活

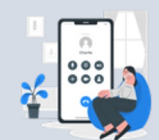


親子智慧傳承 (方案八)
 主軸四 科技強化學習

親子共學解決隔代數位落差

隔代交流
 解決議題：數位落差、隔代教養、文化認同

美好智慧生活 (方案九)
 主軸四 科技強化學習



提供數位機會促進樂齡福祉



環境永續結合觀光與產業



數位觀光創新 (方案三)
 主軸二 人文生態觀光



海岸資源應用 (方案四)
 主軸二 人文生態觀光

資源善用 健康促進

智慧社區
 解決議題：智慧照護、保持健康、生活滿意

認知生理強化 (方案五)
 逗陣作伙樂活 (方案六)
 親師生食育紮根 (方案七)
 主軸三 身心健康促進

產業永續降低職業傷害與健康飲食習慣

國家永續發展與地方創生政策

政府機構

科技部人文創新與社會實踐計畫
雲嘉南濱海國家風景管理處
農委會林務局



嘉義大學師範學院、人文藝術學院和農學院
嘉義縣政府



後疫情與超高齡化社會

教育系統



學校

好美、新塢、新岑



家庭



宮廟

太聖宮、海國宮、嘉應廟



社區

好美里、新岑里
新民里、復興里

文化資產

地方習俗與文化

青年培力工作站
社區發展協會
宗教管理委員會

中系統 Mesosystem

微系統 Microsystem

外系統 Exosystem

宏觀系統 Macrosystem

時間系統 Chronosystem

資通訊技術

數位智慧經濟時代

三年期計畫與永續推動

Bronfenbrenner的生態系統理論
探討人與資源的關係與影響

社區經濟發展

解決議題：行銷模式、特色觀光、文史創生、生態永續

嘉義縣政府文觀局
國家風景管理處
農委會林務局
青年工作站
社區發展協會
宗教管理委員會
地方特色產業

主軸一 宮廟文藝創生

- 文化祭品牌創新 (方案一)
- 故事戲劇敘說 (方案二)

主軸二 人文生態觀光

- 數位觀光創新 (方案三)
- 海岸資源應用 (方案四)

公私協力、共享利益、經濟產出

- 文觀局：推動項目的合作與整合
- 青年工作站：產業和產品連結
- 社區發展協會：觀光資源和活動推動
- 宮廟管理委員會：文史活動與文創
- 地方特色產業：創新行銷

天地人合一 大嘉共營 美好新故里

文化多樣性與認同
人文藝術的參與
人口老化與少子化
社區資源規劃

社會價值實踐

解決議題：數位落差、隔代教養、文化認同、身心健康

主軸三 身心健康促進

- 認知生理強化 (方案五)
- 逗陣作伙樂活 (方案六)
- 親師生食育紮根 (方案七)

主軸四 科技強化學習

- 親子智慧傳承 (方案八)
- 美好智慧生活 (方案九)

嘉義縣政府教育處
好美等校
里辦公室
青年工作站
社區發展協會

學校社區、學生能力、居民福祉

- 教育處：學校課程和行政協助
- 學校：課程融合和社區連結
- 里辦公室：活動辦理協助
- 青年工作站：人才培力
- 社區發展協會：活動規劃和參與

天
地
大嘉共營
人

目前工作進度



5月16日主軸負責人與學校校長、里長、發展協會理事長、太聖宮主委座談



0616 團隊與
在地團體討論
具體合作項目





111年0622(星期三)。講師：葉欣芝老師。
講題：為地方找出值得驕傲的方式：昭和11 (嘉義市美術館內)



111年0712(星期二)。講師：李明聰
講題：「流動創生裡的地方編輯學—關於地方創生的瓶頸與突破」，線上分享實際經驗。



執行團隊好美國小工作會議



0713 執行團隊好美寮實地踏查點一，好美里大湖，「活動中心」



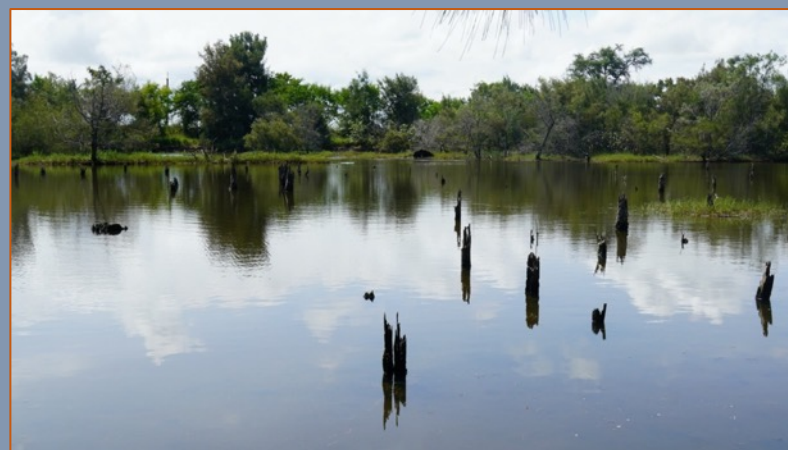


好美苗圃

設立於民國92年，位於嘉義縣布袋鎮好美里，面積4.0318公頃，107年更名為「好美苗圃」，以種原保存及生產優質苗木，提供林業永續經營需要為經營目標。主要栽植苗木以播種、扦插等方式培育適合海岸地區之瓊崖海棠、水黃皮、欖李為主。育成苗木均公平提供政府及民間推廣應用，達到培育優質苗木、厚植森林資源、環境教育並結合社會參與之重要價值。



0713 執行團隊好美寮實地踏查點二，好美苗圃



0713 執行團隊好美寮實地踏查點三，1920保安林（好美水漾森林）



0713 執行團隊好美寮實地踏查點三，龍宮溪瀉湖紅樹林
實地踏查點四，前緣海岸林（好美里沙灘）



太聖宮 (主委)



好美船屋 (3D彩繪師)



好美國小 (蔡校長)





文史編輯小組

- 太聖宮歷史補遺與重構
- 發行宮廟地方誌
- 招募成員與籌備



招募成員



文化季籌備小組

- 布袋當地藝文團體合作與節目演出
- 宮廟意象及其文創商品開發
- 雲門海洋意象劇
- 布袋祈福路跑活動
- 啤酒海鮮暢飲活動
- 文化季籌備討論會議
- 文化季祭典籌備
- 招募成員與籌備

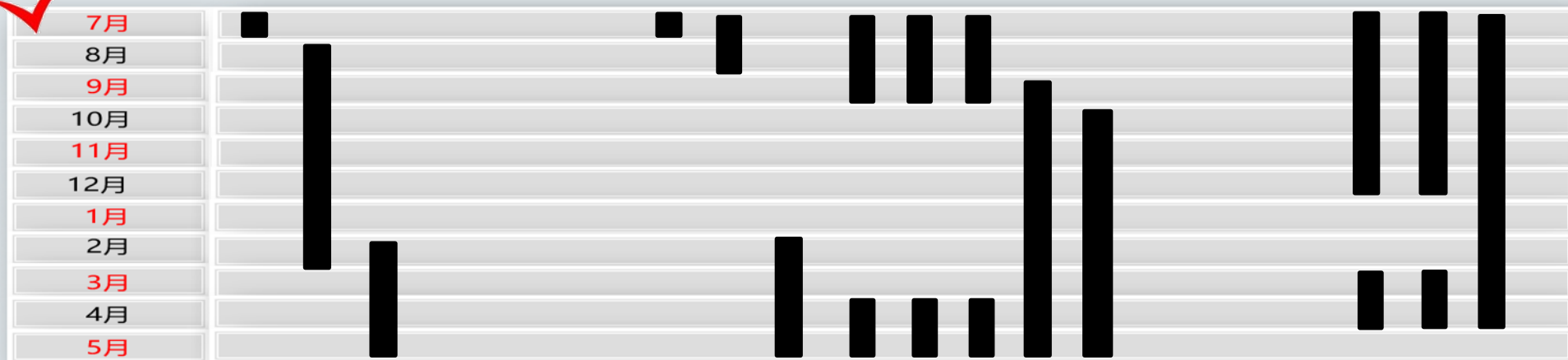


回饋地方課程小組

- 影像編輯與設計課程
- 「一人一故事」嘉義縣國小巡迴公演
- 「一人一故事」在地國小課程設計與互動



- 學校
- 社區
- 商家
- 其他



目前進行的安排及規劃：

(一) 暑期營隊—配合好美國小，
好美夏日樂學營隊：語文強化課程。
7月26日、8月11日共兩天，16小
時。

(二) 學期中
共計7-10週，週二下午及週三下午，
安排研究生、學生到校加強輔導。

(三) 寒假營隊

- 1.安排一場說故事比賽。
- 2.完成「說我家鄉故事冊」。



(一)暑期營隊(配合好美國小，好美夏日樂學營隊)

語文營隊	主題	講者	場域	備註
敘事力 講題：小故事 有意思	寫作能力	歐純純教授 助教：立峯	好美國小	111年7月26日上午 甲、乙兩班，共四個 小時
口語能力 講題：朗讀好 好玩	國語朗讀	楊素姿教授 助教：子建	好美國小	111年7月26日上午 甲、乙兩班，共四個 小時
敘事力 講題：生活觀 察與寫作	寫作能力	黃聖旻教授 助教：貝芬	好美國小	111年8月11日上午 甲、乙兩班，共四個 小時
口語能力 講題：閱讀與 表達	說故事訓 練	楊憶慈教授 助教：蔡宛 儒	好美國小 	111年8月11日上午 甲、乙兩班，共四個 小時

地

布

袋



2 洲南鹽場

親身體驗製鹽過程，了解特色風味的天日海鹽，還能搭配許多DIY課程，是一個兼具文化與趣味的景點

1 宏展農場

因為布袋土地鹽化程度太高，反而種植出苦味最低的苦瓜甚至還有甜味，跟傳統苦瓜的印象截然不同。

6 光影民宿

空間明亮、乾淨且能依據需求選擇不同房型包棟、套房或背包客房型皆有

命運

如何搭乘公車到布袋？

- 高許嘉義站**
- 搭乘「阿里山客運」(68 西濱快線)
 - 搭公車至新營車站轉搭「台南好行」61 西濱快線
- 布袋運善站**
- 搭乘「嘉義客運」(7204) 至布袋站下車。
 - 搭乘台南好行：鹽埕濱海線 至布袋站下車。

1 好美船屋

好美船屋是由知名3D彩繪藝術家 曾達成所成立。船屋內有好拍的3D彩繪牆、在地魚特產販售，與許多體驗活動。



2 美真姨蚵仔煎

30年在地好滋味，新鮮平價小吃，蚵仔煎、花枝丸、古早味紅茶統統都有



3 好美里水漾森林

因為823水災造就了這片水漾魔幻園區，步道尾端可見湖泊裡成群的木麻黃樹根根部，非常壯觀。



6 黑皮海鮮餐廳

全台最大最貴肉圓，一顆就有九兩重的巨無霸肉圓包了7種餡料，外酥內軟搭配新鮮海鮮簡直人間美味

3 布袋漁市

最新鮮的魚貨市場，最美味的海鮮大餐，生鮮、熟食應有盡有，再加上親民的價位，想大啖海鮮的你們別錯過了！

5 蚵爹王

塞滿新鮮且飽滿蚵仔的蚵爹，美味又平價，除此之外還有賣鮮蚵粥、湯、麵燒飯...等。

機會

幸福的高跟鞋

台灣南沿海地帶，過去曾經因為腳氣盛行，導致一位女子在婚前發病且必須截斷足部。在當時社會，新娘入夫家前，必須穿高跟鞋踩破瓦片，象徵把過去所有不好如瓦片踩破後丟棄，但他卻無法穿上高跟鞋。因此這座高跟鞋教堂，除了記錄當時的痛楚，也作為布袋告別貧骨、開創未來的寓意，希望來到高跟鞋教堂的人們可以走出不如意，邁向新希望！

4 高跟鞋教堂

高跟鞋教堂高達17公尺，由1269根鋼架、320餘片玻璃組合而成的藍色玻璃鞋教堂，為金氏世界紀錄最大高跟鞋造型建築，也是著名打卡景點。

5 竹夕廣場

竹夕廣場位於布袋港入口旁，建議在夕陽落下前一小時先到竹夕廣場走走。

4 布袋港海上巴士

海上蚵田裡裡了解蚵的一生，登無人魚後陣在網美點打卡外，還能聆聽潮間帶生態導覽並尋找兩億年的活化石—石蟹最後在船上品嚐美味的海鮮餐。



可能焦點：
好美船屋
水漾森林

可能呈現：
數位導覽
媒體平台

嘉義布袋之美

撿蚵之鹽

THE SALT & OYSTERS IN BUDAI

製鹽過程

1 蓄水區
沉澱海水

2 蒸發區
製作飽和鹼水

3 結晶區
蒸餾飽和鹼水以析出氯化鈉

物

可能焦點：
海鮮文蛤
鹽醃漬物

可能呈現：
伴手禮視覺
數位平台

訊息設計 學生作品
版權所有 請勿轉用



鑽孔綁殼

將較大的蚵殼洗淨，再用鑽孔機打洞，一串串綁起來曬乾，以讓新生蚵苗附着生長。



採苗分苗

將綁在一起的蚵苗蚵串各自分開綁上懸架垂掛海中，讓蚵苗有更大成長空間，一般為春、秋季採苗。



採蚵

生長達4公分以上即可採收，從蚵架上剪下蚵串，運回岸上沖洗乾淨。



殼蚵

需戴手套，用剪刀插入殼頂或腹緣，沿線先切斷右殼開殼筋，左殼開殼筋，再向兩邊扳開挑起蚵仔。

蚵鑽

用於剖開的鑽具，尖端為扁尖狀，尖處容易插入蚵殼腹緣，扁狀處則方便切除殼內筋，建議搭配手套使用。

蚵繩

用於串起蚵殼，尼龍材質編製而成，防水耐腐蝕，過往曾造成海廢問題，現有回收管線能再利用。

排仔

海口的動力膠筏，可放置蚵架，早期為竹製，是蚵民立於海面放蚵苗、收蚵的海上交通工具之一。

謝鹽祭

每年秋末冬初開始曬鹽前，將邀請神明至鹽場祈求曬收平安，並舉行巡神繞境、市集開關、鹽田導覽等活動。

鹽工茶

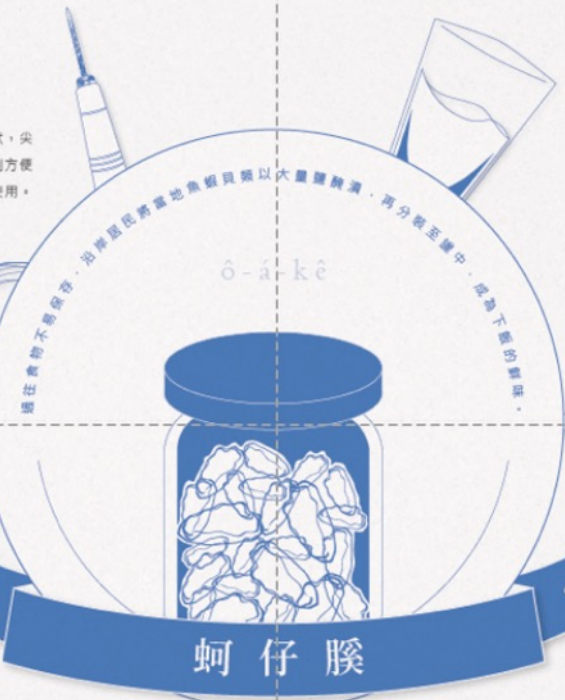
防中暑好夥伴，成分為地瓜粉+黑糖+冰開水。

濱水菜

能在很乾燥或很鹹的環境生長良好，肉質厚實且飽水，適合保護鹽田的堤岸，避免大雨侵蝕土壤。

濕地

鹽田受雨水沖蝕淡化，加上地層下陷等因素，成為候鳥覓食的南布磯濕地。好美里濕地更是蟹的重要棲地。



蚵仔脰

平掛式蚵架

浮壘式蚵架

白琵鷺

黑面琵



蚵

OYSTER

主軸二、「海岸資源應用」

植物資源

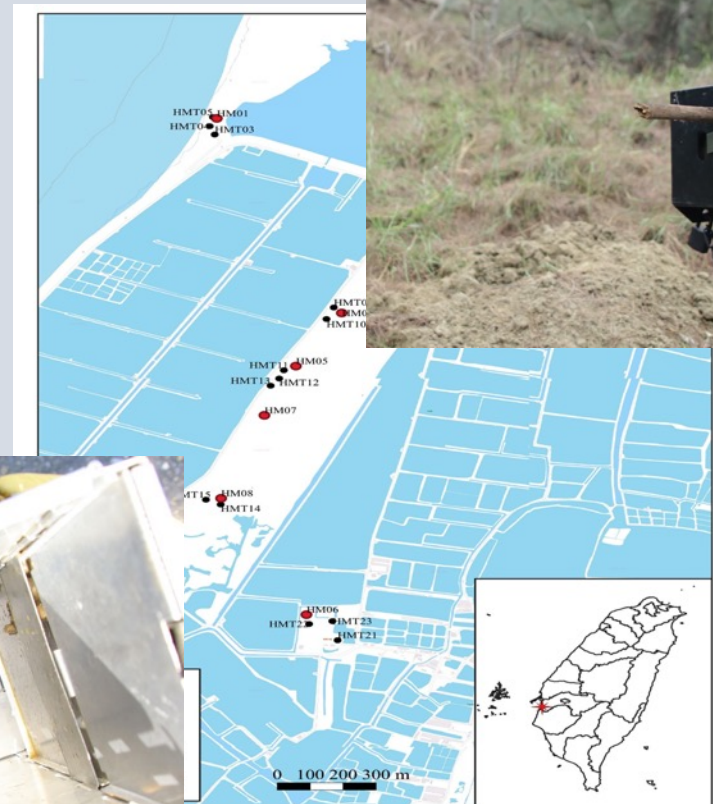
- 樣區探勘，調查規劃
- 位在開溝築堤區以木麻黃、水黃皮、混植區調查生長狀況評估。
- 好美里及保安林適應性評估。



生態服務價值

- 展現當地自然資源豐富性價值，以金錢(台幣)來表示，能提供當地居民的效益。

動物資源



- 調查保安林內動物資源複查，作為當地自然解說教育資料。

生態遊憩規劃

- 以人文及自然資源，進行搭配。
- 太聖宮-大湖-好美保安林-濕地，評估其經濟效益。

主軸三：身心健康促進—認知生理強化課程(上半年度)

課程規劃

(一)目的

- 1.透過體能運動課程，提高日常生活獨立自主能力、預防跌倒受傷與減少疲勞產生等生理適能強化，並促進社會連結、互動與合作。
- 2.藉由體能運動課程內容協助成人與長者建立正確運動觀念。
- 3.桌遊課程，提高長者在注意力、記憶力、空間能力、語言表達能力、執行功能等認知效能，以及預防及降低失智的風險。
- 4.好美里成人與高齡者體適能普測、高齡者認知功能調查。

(二)課程內容:

- 1.體能運動(心肺耐力、肌肉適能、反應平衡、柔軟度訓練)；
- 2.桌遊認知課程。

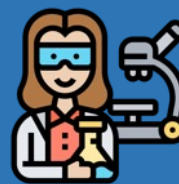
(三)每堂課程內容：



堂次	日期	體能運動課程內容	桌遊課程內容	指導老師	研究助理
1	8月2日	功能性體適能前測		嘉義大學體適能檢測團隊	
2	8月9日	體適能檢測結果說明； 正確身體姿勢、呼吸 方式與下肢肌力訓練	認知功能檢測	丁文琴、 特聘桌遊 講師	宋茹婷
3	8月16日	心肺有氧、丹田喊聲、 下肢肌力訓練	籤籤入扣(空間能力)	丁文琴	宋茹婷
4	8月23日	反應練習、下肢肌力 訓練(YOYO球)	快手抓抓 (注意力)	丁文琴	宋茹婷
5	8月30日	反應練習、上肢與下 肢肌力訓練(YOYO球)	疊杯 (注意力)	丁文琴	宋茹婷

主軸四 科技強化學習

VR 體驗生態



結合主軸二的海岸資源應用

與主軸二何坤益教授合作，將好美里生態環境調查資料能應用在國小的環境教育。



結合大學實習課程

透過大四暑假實習課程，建立跨領域學生專題團隊，師生共同進入好美里實踐創新課程。



結合國小師資共組資訊教育團隊

與好美國小四位教師組成資訊教育團隊，藉由需求評估結果，共同研發校本課程。



結合擴增實境在教學應用

以擴增實境技術建構好美里的生態環境，並利用擴增實境作為多媒體的熱點引發學習。

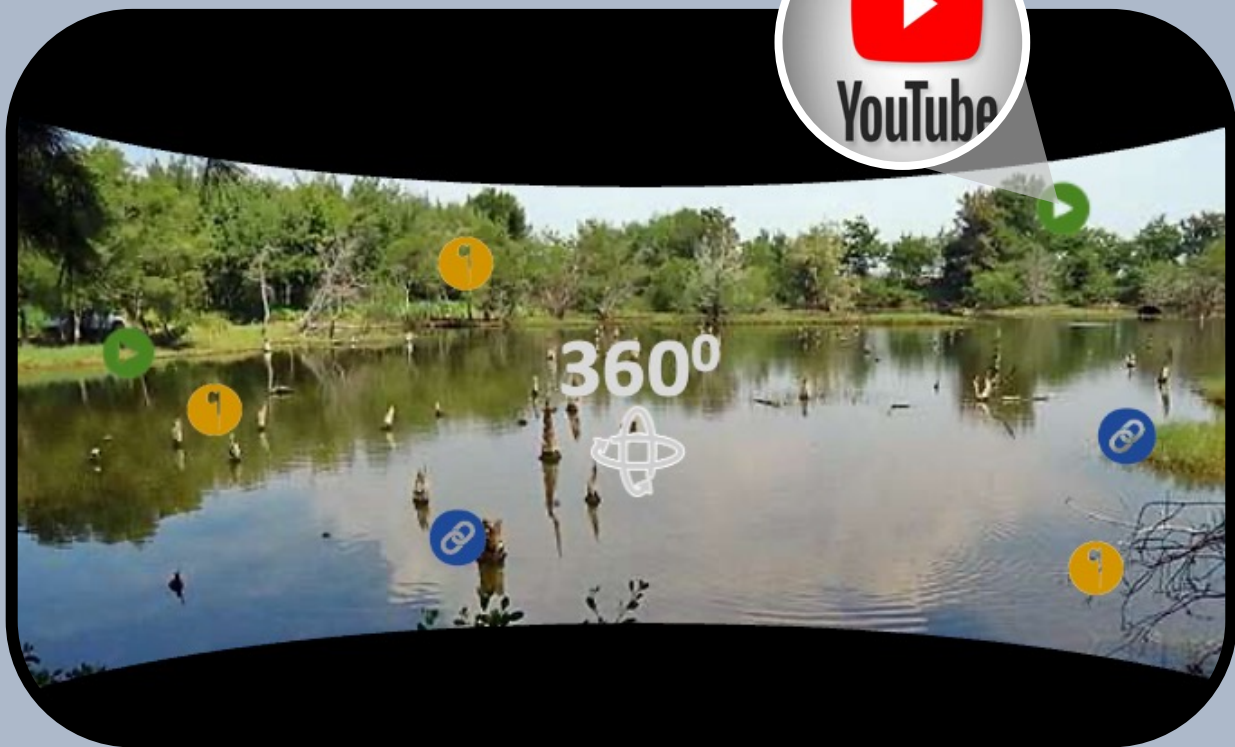


引導國小學生增強對家鄉的認識

為不同年齡層的學生提供擴增實境的體驗，有助於提高對家鄉的認識與資訊素養的實踐。

科技強化學習

VR 體驗生態



五大議題結合好美生態環境調查與擴增實境科技



濱海植物大解密

好美里的保安林設計與如何影響居民的日常作息與經濟？



濱海動物大探索

聽音辨別好美里常見的保育類、外來種、原生種鳥類？



好美生態環境趣

用五感觀察好美里的生態與環境，並思考生態保育跟人類經濟活動的衝突？



好美議題搜查線

好美里的生態環境是如何受到地層下陷和全球暖化影響？



美漾悠境尋寶趣

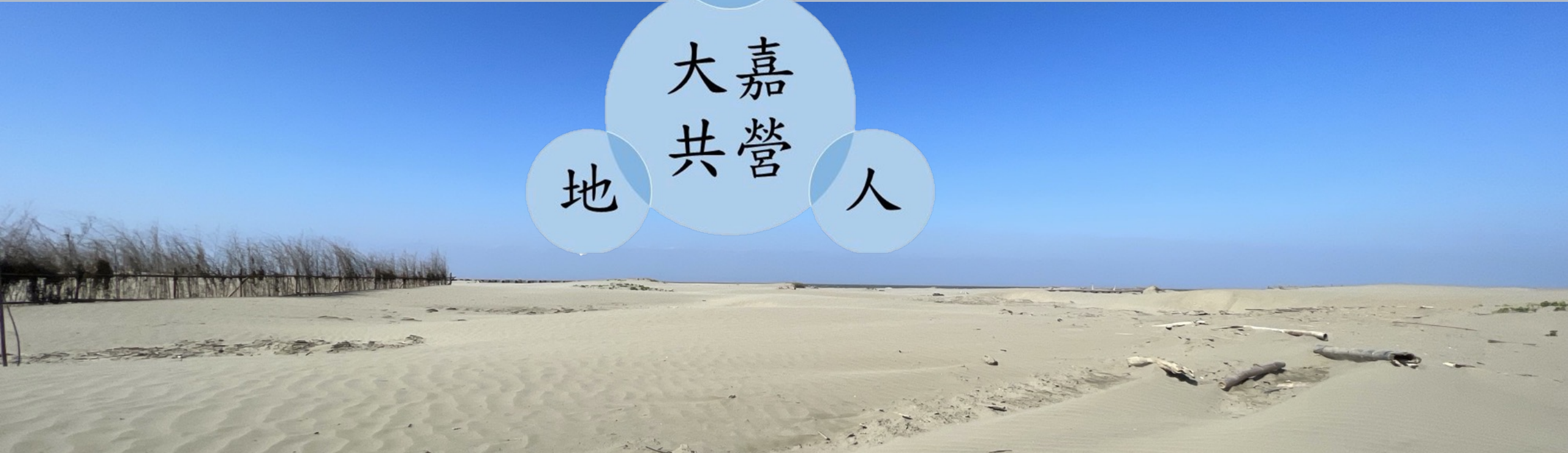
前往好美里的龍宮溪潟湖、保安林、好美苗圃與海岸進行實地踏查。

天

嘉營
大共

地

人



敬請指教

